



LA COUR DES DÉLICES

COMMENT REDONNER DU SOUFFLE ET DE LA LUMIÈRE À UNE MAISON DE VILLE DE LA FIN DU XIX^E SIÈCLE PROFONDÉMENT ENDORMIE ? EN LAISSANT CARTE BLANCHE À L'AGENCE RMGB. ENTRE IMPRESSIONNANTE TERRASSE EN GRANITO ET ESPACE DÉCLOISONNÉ, SES ARCHITECTES D'INTÉRIEUR LUI OFFRENT UN RÉVEIL EN BEAUTÉ.

PAR **AUDREY SCHNEUWLY** PHOTOS **YANN DERET**

Bureau idyllique

Le bureau vintage de George Nelson (ed. Herman Miller) profite de la terrasse en granito et de la cuisine extérieure. Chaise "Miraggio" en tôle d'Alessandro Mendini (1988, réédition Tribu) et édition originale du lampadaire "Chiara" de Mario Bellini, 1969, en acier inoxydable. A l'extérieur, tabourets "Zigzag" en bois (Pols Potten), table "Officina" en fer forgé des frères Bouroullec (Magis) et céramiques marocaines (The Conran Shop). A gauche, paniers de pêcheur (La Maison de Commerce).



Salon d'accueil

L'imposant lavis sur papier "Etendu" de Françoise Pérovitch (galerie Semiose) réveille les tonalités sable de l'entrée. Guéridon et tabourets Art Déco (galerie Zeitlos Berlin). Vase de Georges Cueille, 1958 (galerie Stimmung), bouquet d'aloë vera en fleur (Debeaulieu).

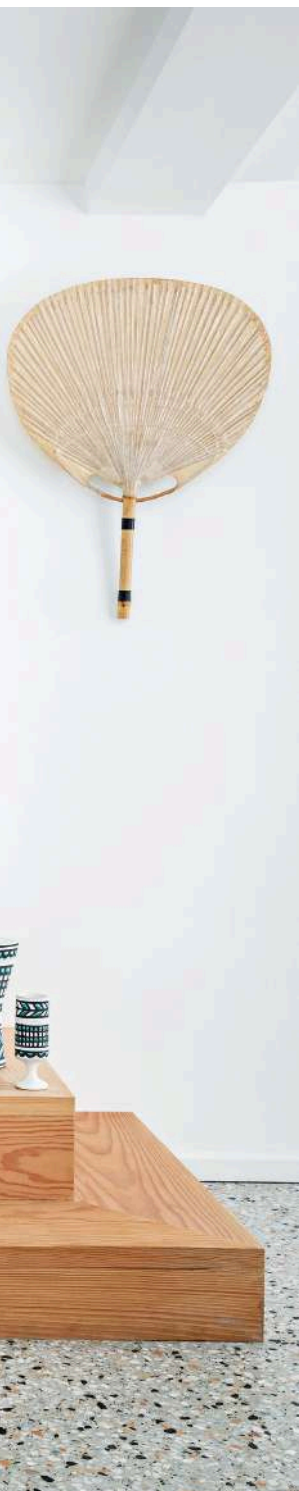


« Les propriétaires, amateurs d'art et de décoration, souhaitent une rénovation très épurée, avec une lecture simplifiée de la circulation et de l'aménagement », expliquent les architectes d'intérieur Baptiste Rischmann et Guillaume Gibert, à la tête de l'agence RMGB. C'était compter sans leur audace. Pour cette maison de la fin du XIX^e siècle située en banlieue parisienne, ils font le choix de bousculer les codes classiques. En témoigne la surprenante terrasse en granito, à la fois point de départ et clou du spectacle de la restructuration et de la circulation. « Il nous est apparu indispensable de mettre en valeur le sous-sol de la construction, sous-exploité et sombre, pour le transformer en un espace à part entière, fait de couleurs et de fantaisie », racontent-ils. Une partie du jardin a donc été excavée pour créer la terrasse extérieure et apporter souffle et lumière aux espaces intérieurs (entrée, bureau et chambre d'amis) installés ►

Aller plus haut

Les marches de l'escalier en sapin Douglas (Dinesen) amorcent un changement d'ambiance, quittant le granito du rez-de-jardin. Une façon de marquer une transition entre les deux univers. Applique "Uchiwa" en bambou et papier de riz d'Ingo Maurer (galerie Desprez Bréhéret), céramiques de Roger Capron et miroir italien chiné.

Les placards de la cuisine en Inox brossé s'immiscent avec chic dans la salle à manger aux accents seventies



Repères brouillés

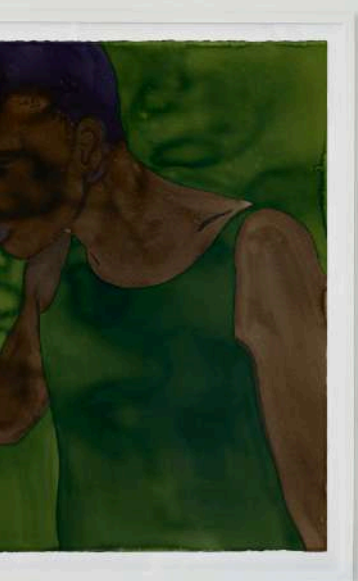
La cuisine en Inox (Reform) se prolonge dans la salle à manger. Table et chaises "PrePop" d'Arne Jacobsen, 1968 (galerie Marie Bonnet et Arthur Simonnet). Au mur, œuvre de Julien Tiberi (galerie Semiose). Au fond, théière monumentale de Jean Derval, vers 1952 (galerie Stimmung), tasse et coupelle de Marine Greco. Sur la table, coupe en palissandre (galerie Stimmung).

Bulle parenthèse

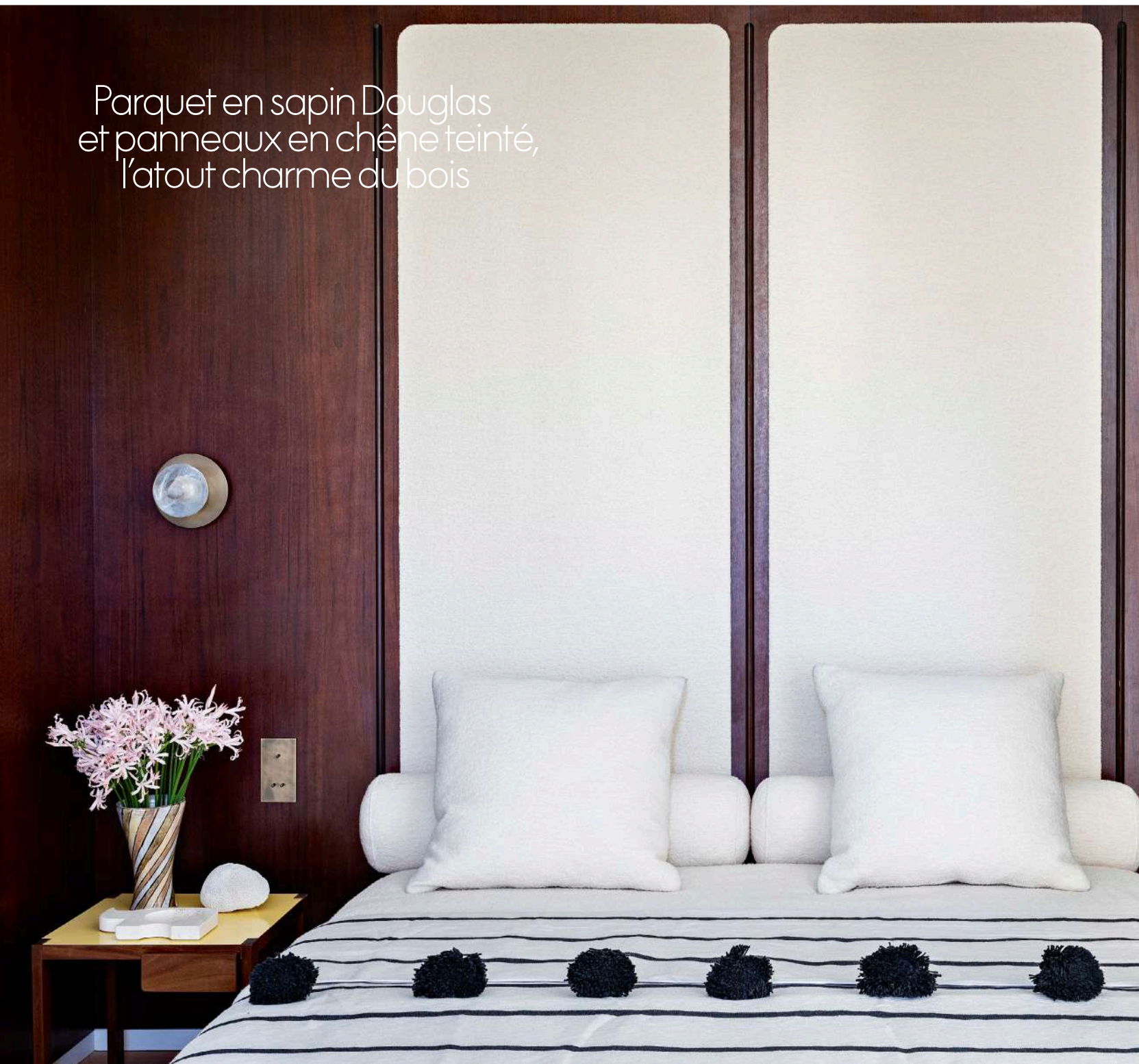
Dans le salon du premier étage, matières et tonalités douces signent un décor apaisant. Lavis sur papier de Françoise Pétrovitch (galerie Semiose). Sur la table basse "T02M" en noyer, 1965, de Pierre Chapo (WA Gallery), sculpture tripode de la Britannique Ashley Howard (galerie Stimmung). Canapé chiné et tapissé de velours "Alpaga" (Manufacture Royale Bonvallet), fauteuils chinés d'Augusto Bozzi années 50, tapis (Toulemonde Bochart). A gauche, lampe avec abat-jour en corde de Jacques Blin.



Dans l'espace décloisonné,
le salon se met en scène sur un tapis blanc,
à la manière d'une saynète



Parquet en sapin Douglas
et panneaux en chêne teinté,
l'atout charme du bois



désormais en rez-de-jardin. Leur recette secrète ? Le granito enveloppant intérieur et extérieur, un parti pris moderne qui contraste avec une maison plutôt sage.

Dans les étages, la sobriété est de mise avec un parquet composé de larges lames de sapin Douglas qui courent d'un bout à l'autre des pièces, jusque dans les salles de bains. Au premier, la circulation a été également repensée. « L'ancienne porte d'entrée du perron a été conservée mais n'est quasiment plus utilisée. Cela permet de maximiser l'espace de réception, avec une pièce à vivre entièrement décroisée, située au cœur de la maison », détaille le duo. Au deuxième étage, l'agencement a été optimisé de façon atypique : la chambre parentale s'ouvre sur un large couloir baigné de lumière, où se cachent un dressing, une vaste salle de bains avec baignoire et deux douches qui se font face. Enfin, la partie sous les toits mansardés affiche des allures de cabane pour enfants. Bref, à chaque étage son identité. ■ Rens. p. 180.



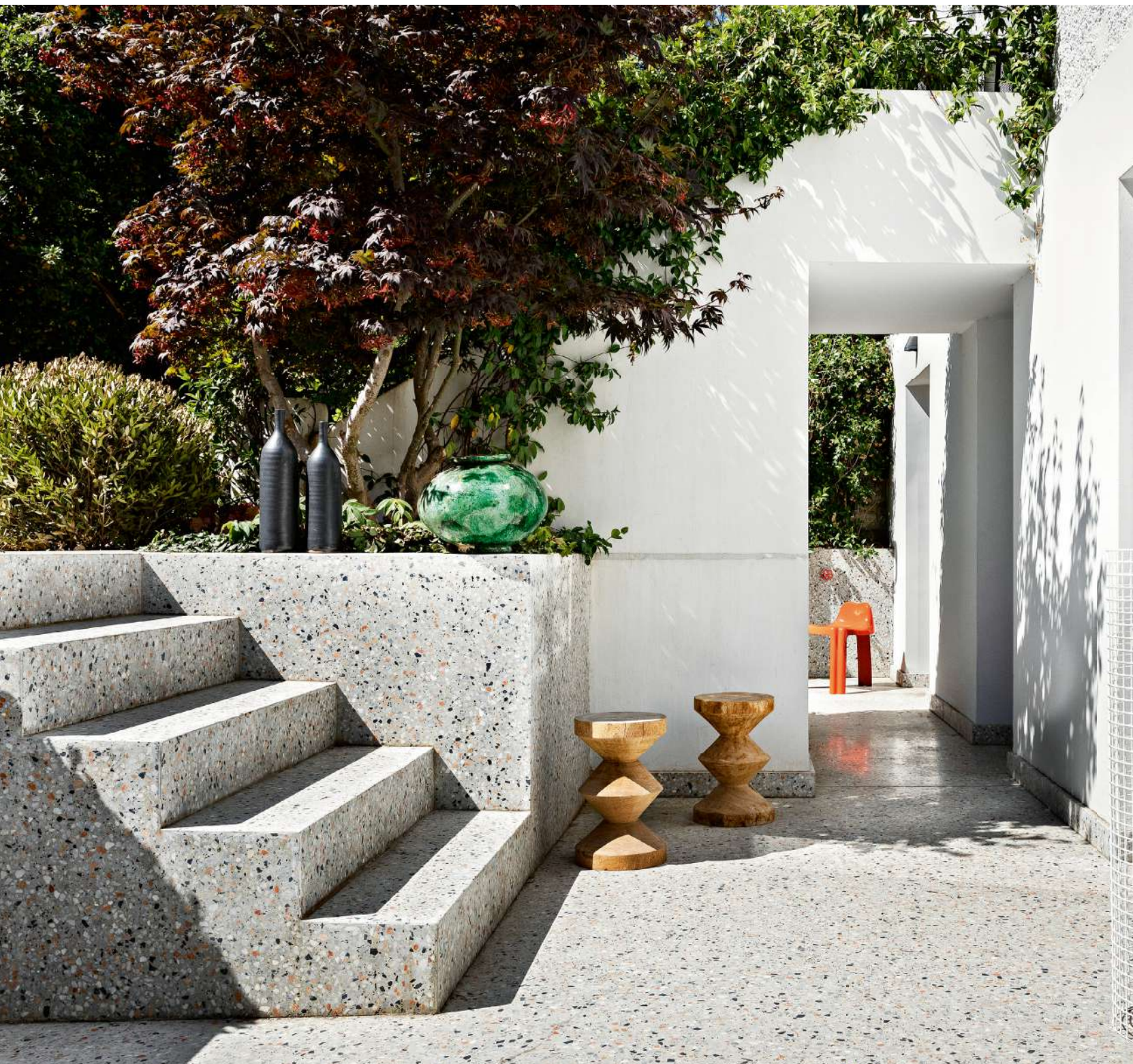
Cabine de transatlantique

Dans la chambre parentale, la tête de lit chinée est composée de panneaux en chêne teinté verni à l'ancienne, tapissés d'une laine bouclée (Dedar). Appliques "Iris" en verre fondu et laiton (Garnier & Linker) et lampe de chevet vintage (galerie A1043). Linge de lit (Harmony Textile), plaid à pompons (The Conran Shop). A gauche, vase "Diabolo", 1950, de Robert Pérot (galerie Stimmung) et bouquet de néries (Debeaulieu).



Voile de zénitude

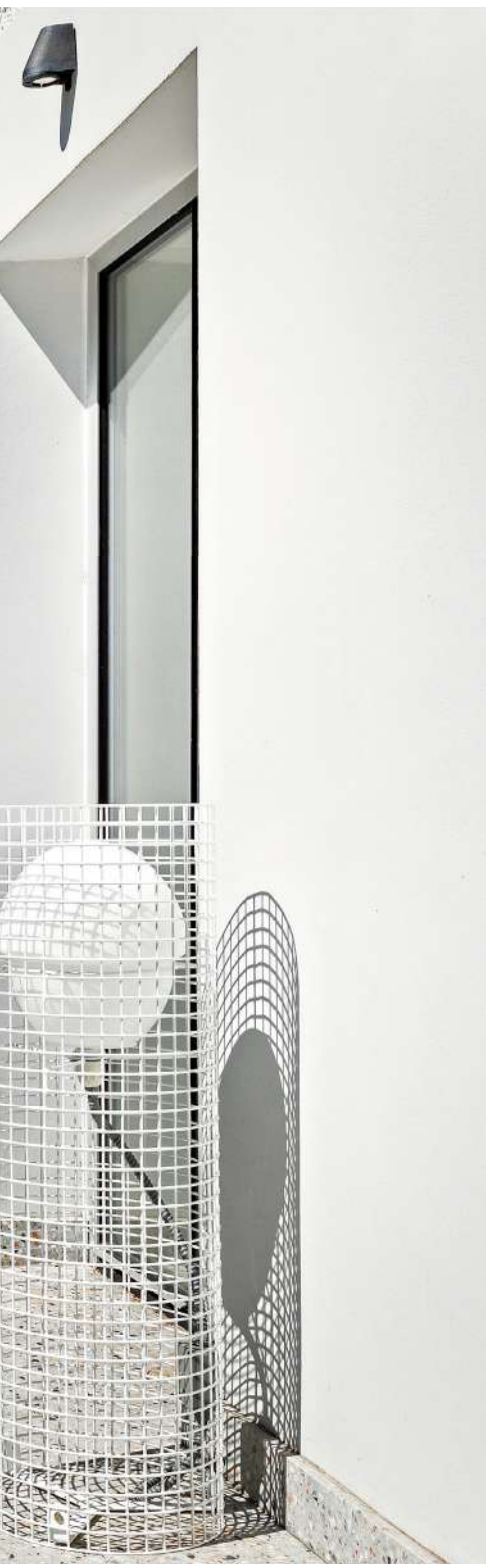
Ancrée entre les deux fenêtres de la salle de bains, la baignoire "Sabbia" de Naoto Fukasawa en Cristalplant® (Boffi) plante le décor. Lavabos dessinés sur mesure, produits de soin (Diptyque), serviette de bain (Harmony Textile). Au premier plan, chaise chinée en Plexiglas tapissée d'un tissu Hermès. A gauche, sculpture murale de Louis Gary (galerie Semiose).



Terrasse, douche et cuisine
extérieures : dès les beaux jours,
la maison se met en vacances

Quand le granito fait mouche

C'est désormais en descendant les quelques marches de la terrasse en granito que l'on accède à l'entrée principale de la maison, à la place de l'ancien perron situé juste au-dessus. Lampadaire "1102" en métal grillagé dessiné en 1971 par Gino Sarfatti (éditions Arteluce). A gauche, céramique marocaine (The Conran Shop) et tabourets "Zigzag" (Pols Potten).



Le grand bain

Bonne idée que cet espace fraîcheur aux allures de fond de piscine avec une colonne de douche "Pipe" en acier brossé (Boffi). Chaise "Ginger" en fibre de verre laquée, 1970, de Patrick Gingembre (galerie Zèbres). Plat en céramique (La Maison de Commerce), serviette de bain (Harmony Textile).

